

НАУКАТА В ПОЛЗА НА АВТОМОБИЛНИЯ ТРАНСПОРТЕН БИЗНЕС И НЕГОВИЯ КОНТРОЛ



Семинар
22.10.2008

Русенски университет

Програма на семинара

1.Откриване на семинара.

Валентин Атанасов

Директор на РД"Автомобилна администрация"-гр. Русе

2.Приветствие от Ректора на Русенския университет "А. Кънчев".

доц. д-р инж. Христо Белоев.

3. Основни акценти в развитието на превозната дейност и нейния контрол.

доц. д-р инж. Велизара Пенчева

4. Последниците от претоварването на транспортните средства.

гл. ас. инж. Живко Гелков

5. Някои решения, свързани с натоварването на автомобилите.

гл. ас. д-р инж. Асен Асенов

6. Технологии на натоварване и закрепване на товарите.

проф. д-р инж. Димитър Симеонов,

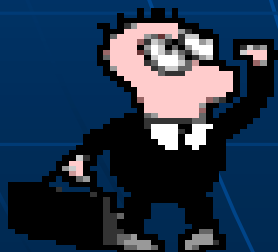
Заслужил професор на Русенския университет

7. Представяне на лабораторната база на катедра Транспорт.

доц. д-р инж. Митко Маринов,

ръководител на катедра Транспорт

8. Въпроси и дискусия



ОСНОВНИ АКЦЕНТИ В РАЗВИТИЕТО НА ПРЕВОЗНАТА ДЕЙНОСТ И НЕЙНИЯ КОНТРОЛ

доц. д-р инж. Велизара Пенчева

Русенски университет
Семинар 22.10.08

Превозът на пътници и товари е неразделна част от ежедневието ни, мотор на икономическото развитие и важен елемент на нашето собствено благополучие.



Днес светът е една малка точка.

Защо и каква е еволюцията?

Искаш да обиколиш света? ДОБРЕ!

- **1500 до 1840** година-хората използват кораби, които се движат с 10 морски мили в час;

-**1850 до 1930** година-скоростта на корабите се увеличава на 36 морски мили/час, появява се локомотивът, който се движи с 65 мили/час;

-**след 1890** година се появява автомобила, който постепенно увеличава своята скорост, за да стигне до днешните повече от 200 км/час

-**1950** година светът намалява, защото се появяват самолетите, които се движат с 300-400 мили в час;

-**След 1960** година светът става една малка точка, самолетите развиват скорост 500 до 700 мили/час.

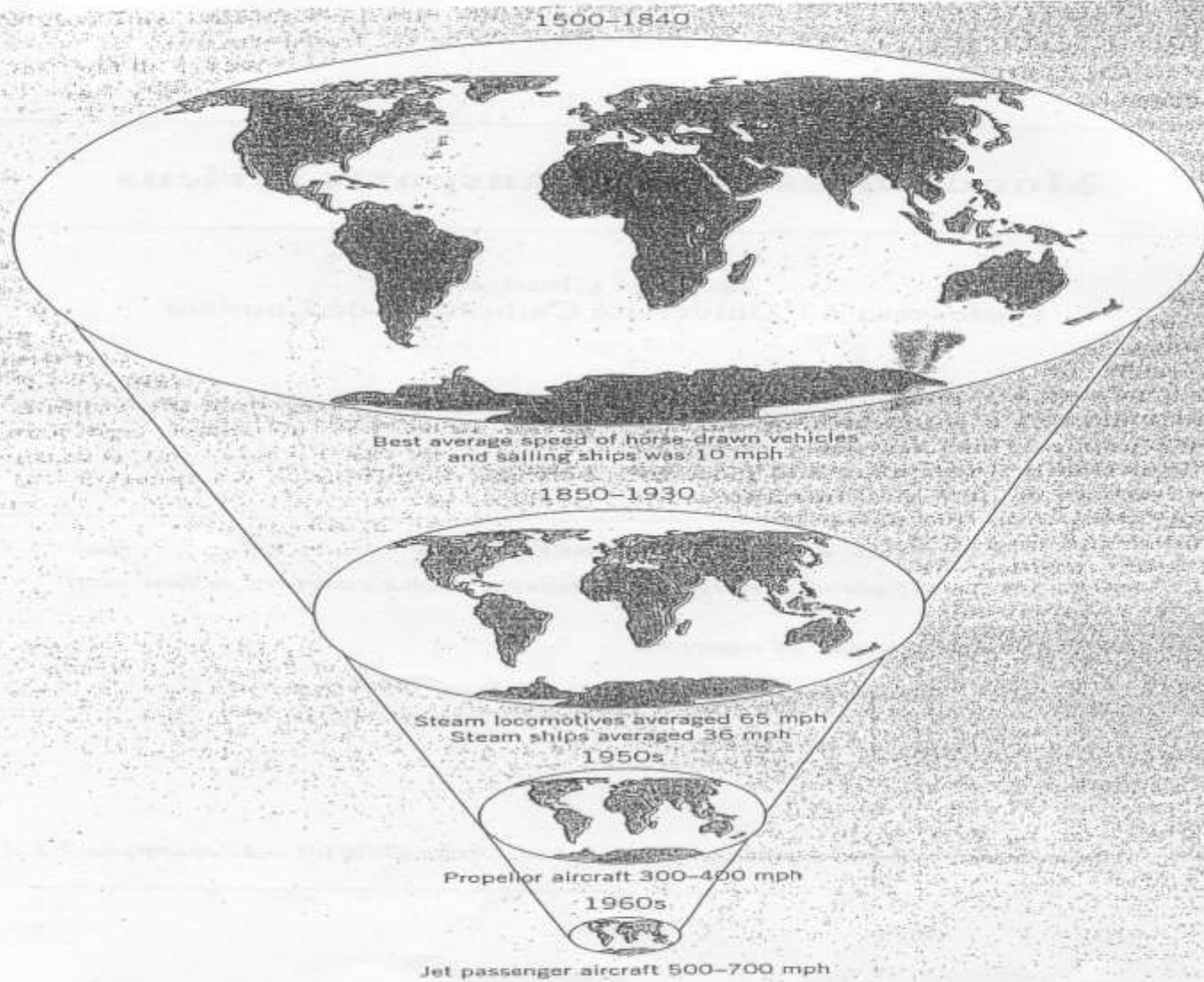


Figure 1.2 'A shrinking world'.
Source: Dicken, 2003a, p.92.

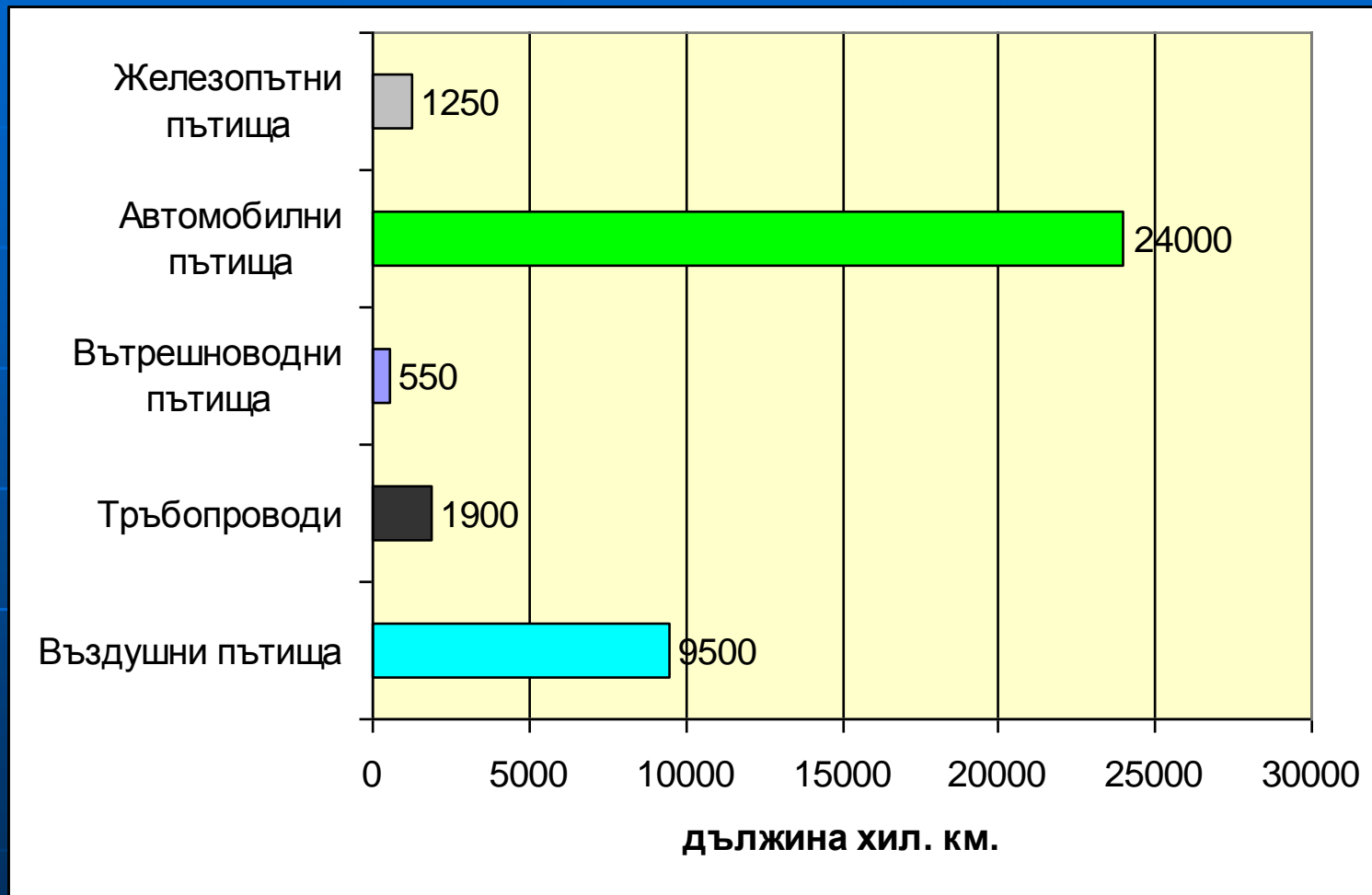
Автомобилният транспорт осигурява 4,5 милиона работни места и 1,5% от БВП на ЕС.

Автомобилният транспорт осигурява ефективно функциониране на другите видове транспорт, тъй като повечето товарни и пътнически пътувания започват и завършват с автомобилен транспорт.

Статистиката показва, че всяка година производството на автомобили нараства средно с 8-9 %.

От годишното производство 77,5 % са леки автомобили, 22 % — товарни автомобилни и 0,5% — автобуси.

Дължина на пътищата в света



БЪЛГАРИЯ

ПЪТНИЧЕСКИ ТРАНСПОРТ

Година	Международен трафик		Вътрешен трафик	
	Брой компании	Брой автобуси	Брой компании	Брой автобуси
1999	528	1352	-	-
2000	477	1298	1868	10411
2001	436	1248	2702	11608
2002	373	1171	2556	12663
2003	372	1170	2554	12856
2004	410	1320	2471	13923
2005	443	14079	1654	11710

ТОВАРЕН ТРАНСПОРТ

Година	Международен трафик		Вътрешен трафик	
	Брой компании	Брой а-ли/рем	Брой компании	Брой а-ли/рем
1999	5656	17188 / 14250	-	-
2000	5170	16626 / 13799	492	1914 / 694
2001	4709	16036 / 13361	2591	10453 / 4536
2002	4248	15355 / 12842	3251	13000 / 5382
2003	4214	15308 / 12819	2558	10407 / 4509
2004	4438	16846 / 14137	2756	11322 / 5061

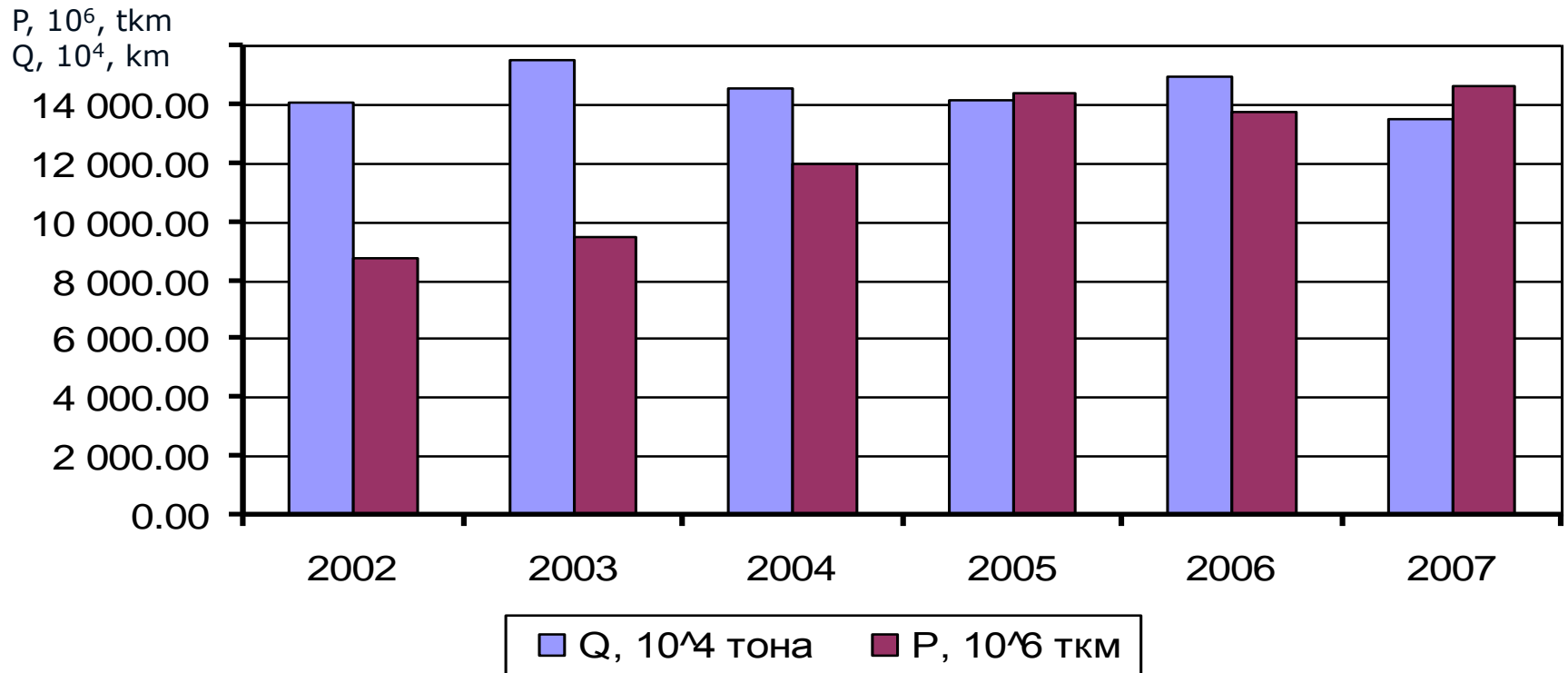
Общият брой транспортни фирми за пътнически и товарни превози е **10 075** (2004 година)

Общ брой автобуси-25789

Общ брой автомобили-28168

Общ брой ремаркета-19198

ТРАНСПОРТНА РАБОТА



Фиг. 1. Данни за общата транспортна работа извършена за периода 2002-2007 година за цялата страна

Източник: Националният статистически институт
<http://www.nsi.bg/Transport/Transport.htm>

ТРАНСПОРТНА РАБОТА

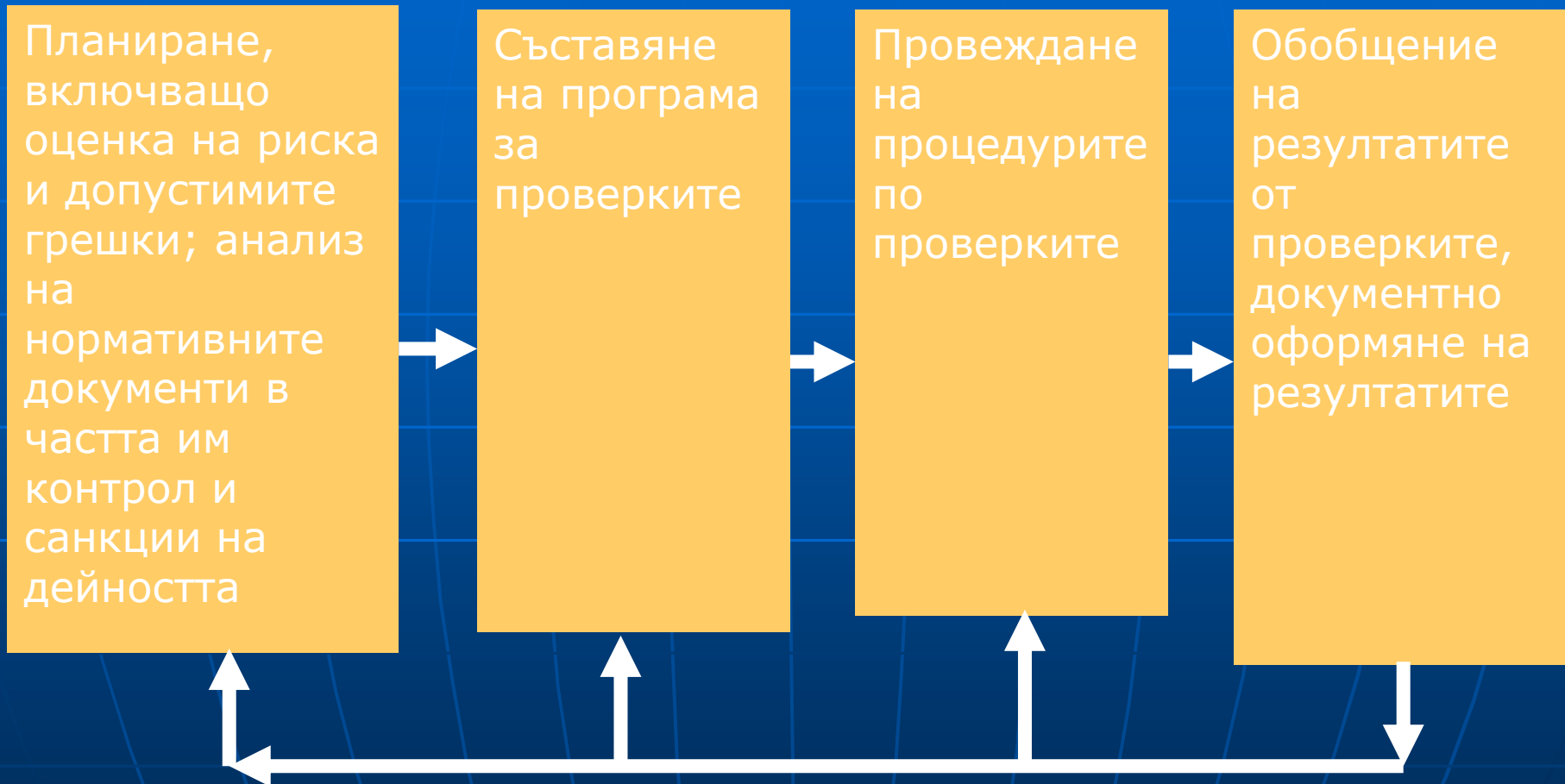


Фиг. 2. Данни за общия пътничкооборот за периода 2000-2006 година за цялата страна

Източник: Европейската комисия, секция Транспорт

http://ec.europa.eu/dgs/energy_transport/figures/pocketbook/doc/2007/pb_3_transport_2007.pdf

КОНТРОЛНА ДЕЙНОСТ В ОБЛАСТТА НА АВТОМОБИЛНИЯ ТРАНПОРТ



Държавният контрол върху превозите в Р. България е възложен на ИААА. Многообразни и трудни са задачите на РДАА.

.....КОНТРОЛНА ДЕЙНОСТ

1. При пътен контрол:

- автобуси, извършващи обществен превоз на пътници;
- товарни автомобили, извършващи обществен превоз на товари;
- таксиметрови автомобили;
- автомобили, извършващи превози за собствена сметка;
- автомобили, превозващи опасни товари;
- превоз на пътници и товари с автобуси и автомобили с чужда регистрация;
- АЕТР, използване на тахографи, време за управление, почивки (при автобуси, извършващи обществен превоз на пътници; товарни автомобили, извършващи обществен превоз на товари; автомобили, извършващи превози за собствена сметка; автомобили, превозващи опасни товари; превоз на пътници и товари с автобуси и автомобили с чужда регистрация;

2. Предприятия, извършващи обществен превоз на пътници и товари.

3. Предприятия, извършващи таксиметров превоз

4. Предприятия, извършващи превоз на опасни товари.

5. Предприятия, извършващи периодични прегледи за техническа изправност на ППС.

6. Предприятия, извършващи обучение на кандидати за водачи на МПС.

....КОНТРОЛНА ДЕЙНОСТ

Контролът непрекъснато ще се засилва, поради определени рискове. Увеличаване на трафика, замърсяване на околната среда, риска при превоз на опасни товари е по-голям.

Контролът се извършва, не за да плаши транспортните оператори, а за да им осигури по-добра работа и по-малко проблеми. Контролът защитава срещу нелоялна конкуренция.

....КОНТРОЛНА ДЕЙНОСТ

Контролът не бива да се разглежда като проблем от страна на транспортните оператори, а като условие за предотвратяване на рискове, което води до оптимизация на работа и по-добра рентабилност. Контролът помага за изпълнение на регламентите с цел предотвратяване на съществуващите рискове.

Без детайлно правово регулиране на сферата, в която функционират транспортните средства, без контрол е невъзможно да се извършват ефективни превози на товари и пътници.

....КОНТРОЛНА ДЕЙНОСТ

Решаването на задачите, възникващи пред транспортния бизнес и неговия контрол твърде често налага да се търсят експертни оценки и да се прилага научен подход.

Наука и научни изследвания



ЕВРОПЕЙСКИ ТЕХНОЛОГИЧНИ ПЛАТФОРМИ (ЕТП)

Ефективен начин за дефиниране на приоритети за научни изследвания и разработки, времеви рамки и планове за действия стратегически важни въпроси за растеж, конкурентноспособност и стабилност.

В момента има 27 ЕТП.

ERTRAC (European Road Transport Research Advisory Council)

Мобилност,
транспорт,
инфраструктура

Безопасност
и сигурност

Околна среда,
енергия и
ресурси

Системи за
проектиране и
производство

Конкурентност и устойчивост на автомобилния
транспорт

Направления на ERTRAC

Мобилност, транспорт, инфраструктура

- Мобилност на хората: достъпност; управление на мобилността, осигуряване с информация, тенденции и поведение
- Транспортиране на товари: градски превозни средства; товарен транспорт на дълги разстояния; концепции за превозни средства, бизнес процеси; доставка по домовете

Околна среда, енергия ресурси

- Намаляване на газовите емисии и ефективно използване на енергията: използване на превозни средства с водородно гориво.
- Намаляване на вредното влияние върху човека: използване на превозни средства с ниски нива на шум; използване на биогорива, използване на възобновяеми ресурси, използване на превозни средства с ниски нива на вредни емисии.

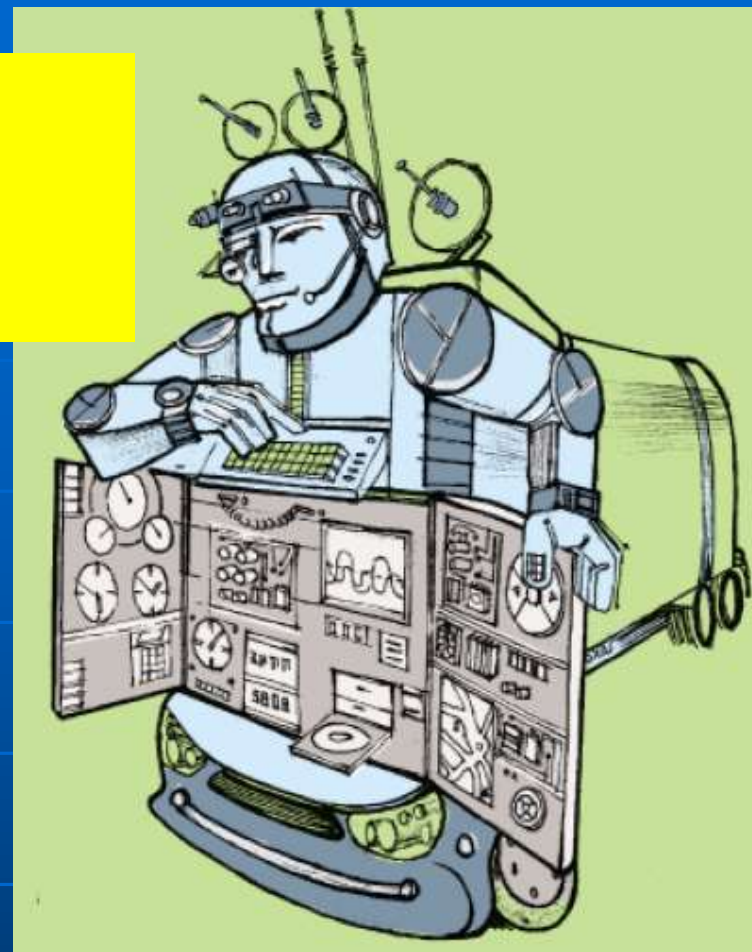
Безопасност и сигурност

- Предпазване от произшествия: изследване на произшествията; оперативни системи; влияние на човешкия фактор; технологии в превозните средства.
- Смекчаване на последиците от произшествия: структура и съвместимост между превозните средства и инфраструктурата; уязвими участници в движението; ограничения; обявяване на произшествия.

Системи за проектиране и производство

- Гъвкави системи за производство: приспособими производства и концепции за пътя; управление на знанията; обработка и съхраняване на знанията.
- Време за въвеждане на пазара: интегриране на продукти и процеси; създаване на виртуален модел; краткотрайни прототипи; обработка на данни; мониторинг на дейността и прогнозиране.

АВТОМОБИЛНИЯТ ТРАНСПОРТ И БЪДЕЩЕТО

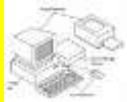


В литературата се появи ново понятие “умен транспорт” **ITS (Intelligent Transport System)**, под което се разбира триадата: автомобил, път и свързващата ги информационна система.

Счита се, че понятието “умен транспорт” включва:

- нови електронни бордови системи в автомобила;
- високотехнологични системи на транспортната инфраструктура за управление на транспортните потоци;
- системи за глобално позициониране на транспортните средства.

В автомобила на бъдещето се очаква да има
само
човек, компютър и куче.



Компютърът, за да контролира
автомобила.



Човекът, за да наблюдава показанията
на компютъра.



Кучето, за да хапе човека, ако той се
опита да се намеси в управлението на
автомобила.

Отчитайки скоростта на развитие на
информационните технологии, обичайната
картина “Водач зад кормило”
може скоро да бъде заменена с
“Водач зад компютър”.

Транспортните борси.

Те формират нов подход към създаване и развитие на пазара в автотранспорта, създават конкурентна среда, влияят на ценообразуването, губят се държавните граници при закупуването на транспортна услуга, позволяват на потребителя директна връзка с предоставящия транспортната услуга за кратко време.

Логистиката.

Логистичният подход-интегриране на възможно най-голям брой услуги в една комплексна услуга.

Транспортните интегратори.

Фирми за бързи доставки на малки пратки. Най-големите в света са четири. Две американски и две европейски.

Американските: FedEx (Federal Express); UPS (United Parcel Service)

Европейските: DHL (към Deutsche Post); TNT Express (холандските пощи).

Американските са частни, европейските са също частни, но прикрепени към националните пощи. Фирмите притежават самолети, камиони, автомобили.

Превозват товари от т.А до т. Б и ползват всеки вид транспорт.

Ползват летища, които са разпределителни центрове. Ако погледнем статистиката тези летища стават най-мощните.

Paris CDG (Charles de Gaulles) е разпределителен център на FedEx (Federal Express)

UPS (United Parcel Service)- Bonn-Cologne

DHL (към Deutsche Post) –досега разпределителния център е в Брюксел, но Брюксел има претенции затова центъра в момента се пренася в Лайпциг.

По трафик Charles de Gaulles е най-мощното летище на Европа.

Комплексна услуга при пътническия транспорт

С увеличение на цената на горивото се увеличава работата на пътническия транспорт- влакове, метра, трамваи.

Стремеж на фирмите към намаляване времето за пътуване на пътника.

Пътувания с чип карта в Париж, която се зарежда. Слагаш картата в банкомата. Избираш какво искаш, и валидираш, и плащаш с кредитната карта.

Картата ти е в чантата. Няма нужда да я изваждаш от чантата. Тя се скенира като поставиш чантата пред устройството. Всъщност пътника по-малко действа. Можеш да пътуваш с различен вид транспорт, включително и велосипеди. Париж прави опити в момента да разшири периметъра на приложение на картите в международните пътувания до Брюксел и Амстердам.

Информатизацията е важна за сегментиране на пазара.



=



Проект на Рено.

Предлага се не продажба на автомобилите, а продажба на услугата.

Например продават ти 10 000 км за годината.

Когато имаш нужда правиш заявката и ти доставят автомобила.

Принципа на Ксерокс, купуваш не машината, а копия . Когато се повреди машината, фирмата се занимават с ремонта. Ти чакаш копията.

Информацията е неофициална

Алтернативни превозни средства



Green Post

Intelligent Energy  Europe

ПРОЕКТ АЛТЕРНАТИВНИ ПОЩЕНСКИ ЕКОЛОГИЧНИ АВТОМОБИЛИ (Green Alternative Postal Vehicle Project)

Проект N: EIE/07/119/S12.466271 ; Продължителност: 12/2007-06/2010



*Партньор по проекта
за Р . България
Русенски университет
"А. Кънчев"*

**Русенски университет
Семинар 22.10.08**

Новини от ЕК

През 2001 година 54 000 души са били убити по пътищата от 27 държави на ЕС. През 2007 г., броят е 43 000. Тази цифра е еквивалентен на пет средни пътнически самолети катастрофи в Европа всяка седмица. През периода от 2001 до 2007 г. броят на смъртните случаи са намалели с 20%, а е необходимо намаление от 37%, за да се постигне поставената за 2010 година цел броят да намалее два пъти в сравнение с 2001.

...Новини от ЕК

За да се повиши пътната безопасност, Европейската комисия е решила да въведе собствени дневни светлини (DRL) за всички нови видове моторни превозни средства от 2011 г. нататък.

Директивата, която се прие през месец септември 2008, предвижда, че от 7 февруари 2011 г. нататък всички нови типове леки автомобили, микробуси, ще трябва да бъдат оборудвани с DRL. За камиони и автобуси това ще последва 18 месеца по-късно, т.е. август 2012 година.

Дневни светлини са специални лампи, които автоматично светват когато се стартира двигателят. Те значително увеличават видимостта на моторни превозни средства от другите участници в движението, и имат ниска консумация на енергия в сравнение със къси светлини за мъгла.

Когато е тъмно водачът трябва да превключи за шофиране светлините ръчно. В този случай DRL се изключва автоматично.

•...Новини от ЕК

Досега за преследване на нарушения между държавите действат двустранни споразумения, които нямат достатъчен ефект. Днес, водач извършил нарушение в друга държава с малки изключения получава наказание от прокуратурата, поради трудности от идентификация. Това от една страна застрашава безопасността по пътищата, а от друга дискриминира местните превозвачи при извършване на подобни престъпления, защото те са изложени на санкции.

ЕК предлага приемане на ефективна система за трансгранично преследване на нарушенията.

Прието предложение за директива за равно третиране на местни и чужди водачи.



БЛАГОДАРЯ ЗА ВНИМАНИЕТО

Русенски университет
Семинар 22.10.08